



MAKÜ

BURDUR MEHMET AKİF ERSOY ÜNİVERSİTESİ

İçerik

Genel Bilgi

Kalite Güvencesi Sistemi

Kalite Komisyonu

Kalite Yolculuğu

Kuruluş ve Tarihçe



Mehmet Akif Ersoy Üniversitesi, 2006 yılında 5467 sayılı Kanunla kurulmuştur.

Kuruluşunda 3 fakülte (Eğitim Fakültesi, Fen Edebiyat Fakültesi ve Veteriner Fakültesi), 1 yüksekokul, 4 meslek yüksekokulu ve 3 enstitü yer almıştır.

2018 yılında Kanun Hükmünde Kararname ile Burdur Mehmet Akif Ersoy Üniversitesi olmuştur.

Burdur Mehmet Akif Ersoy Üniversitesi Genel Bilgi



14 FAKÜLTE

4 ENSTİTÜ

13 MESLEK YÜKSEKOKULU

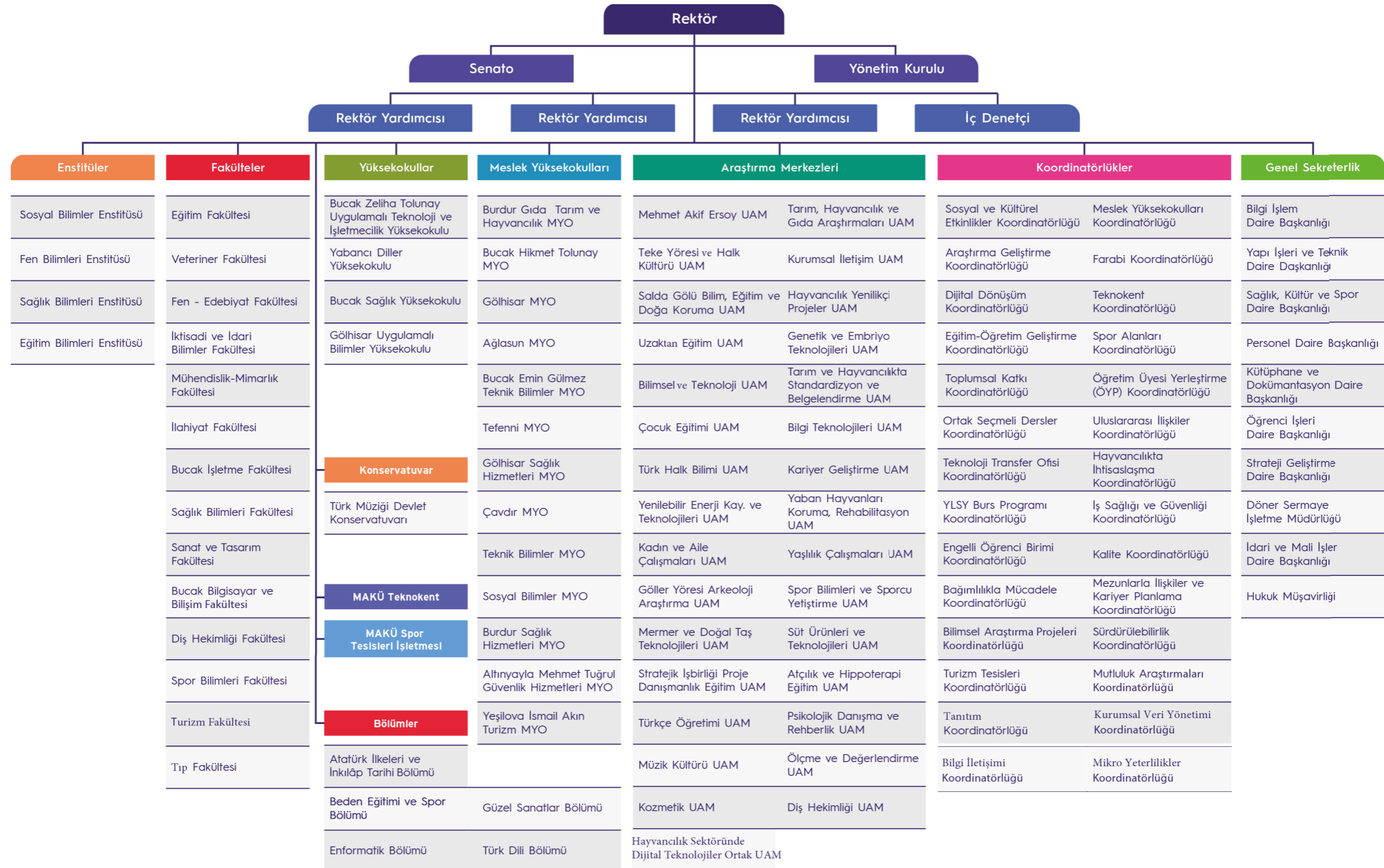
4 YÜKSEKOKUL

1 KONSERVATUVAR

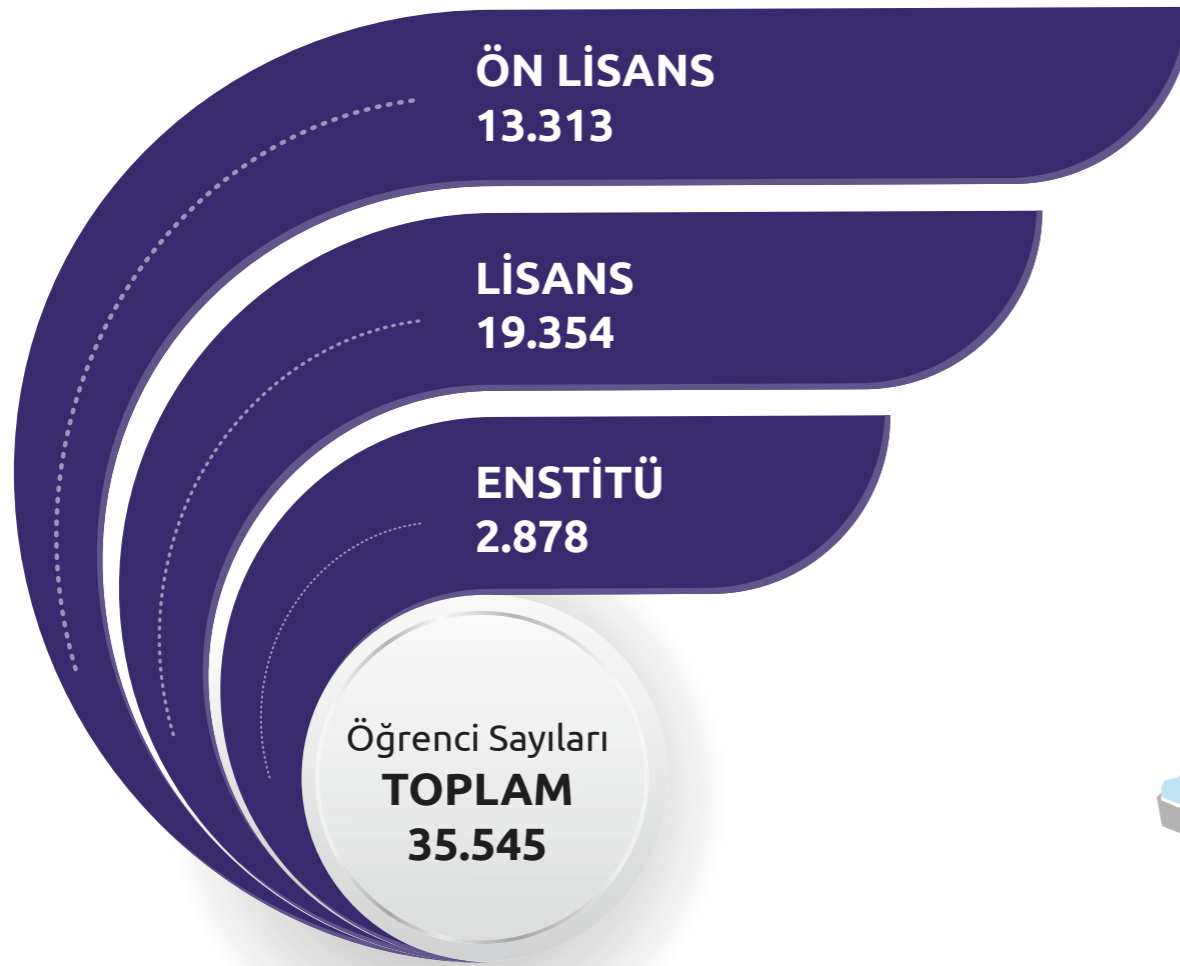
31 UYGULAMA VE ARAŞTIRMA MERKEZİ

28 KOORDİNATÖRLÜK

Burdur Mehmet Akif Ersoy Üniversitesi Teşkilat Şeması



2025-2026 Akademik Yılı Öğrenci Sayıları



Burdur Mehmet Akif Ersoy Üniversitesi Personel Sayısı

İDARİ PERSONEL
892

ÖĞRETİM ELEMANI
1.185

Personel Sayıları
TOPLAM
2.077



2024-2025 Akademik Yılı Mezun Sayısı



Misyonumuz / Vizyonumuz

Misyonumuz

Çağın gerektirdiği yetkinliklerle donatılmış, uygulamalı eğitim ile meslek edinmiş, girişimci ve sosyal becerileri yüksek bireyler yetiştirmek, Bilimsel araştırma geliştirme faaliyetleri ile bölgesel ve ulusal sorunlara yönelik çözümler sunmak, Paydaş iş birlikleri ile bölgenin kalkınmasını amaçlayan projeler üretmek.

Vizyonumuz

Araştırma geliştirme ve akademik kapasitesi sayesinde üretilen bilgiyi; paydaş işbirlikleri ile yerel kalkınma projelerine dönüştüren, yetiştirdiği araştırmacı ve insan kaynağı ile bölge ve ülkesinin gelişimine ışık tutan ve katkı sağlayan yenilikçi ve girişimci bir üniversite olmak.

Temel Deęerlerimiz / Temel Odaklarımız

Temel Deęerlerimiz

İnsan Hak ve Özgürlüklerine Saygı
Akademik Özgürlük
Yönetişim
Sürekli Gelişim
Yenilikçilik
Liyakat
Sosyal Sorumluluk
İstişare

Temel Odaklarımız

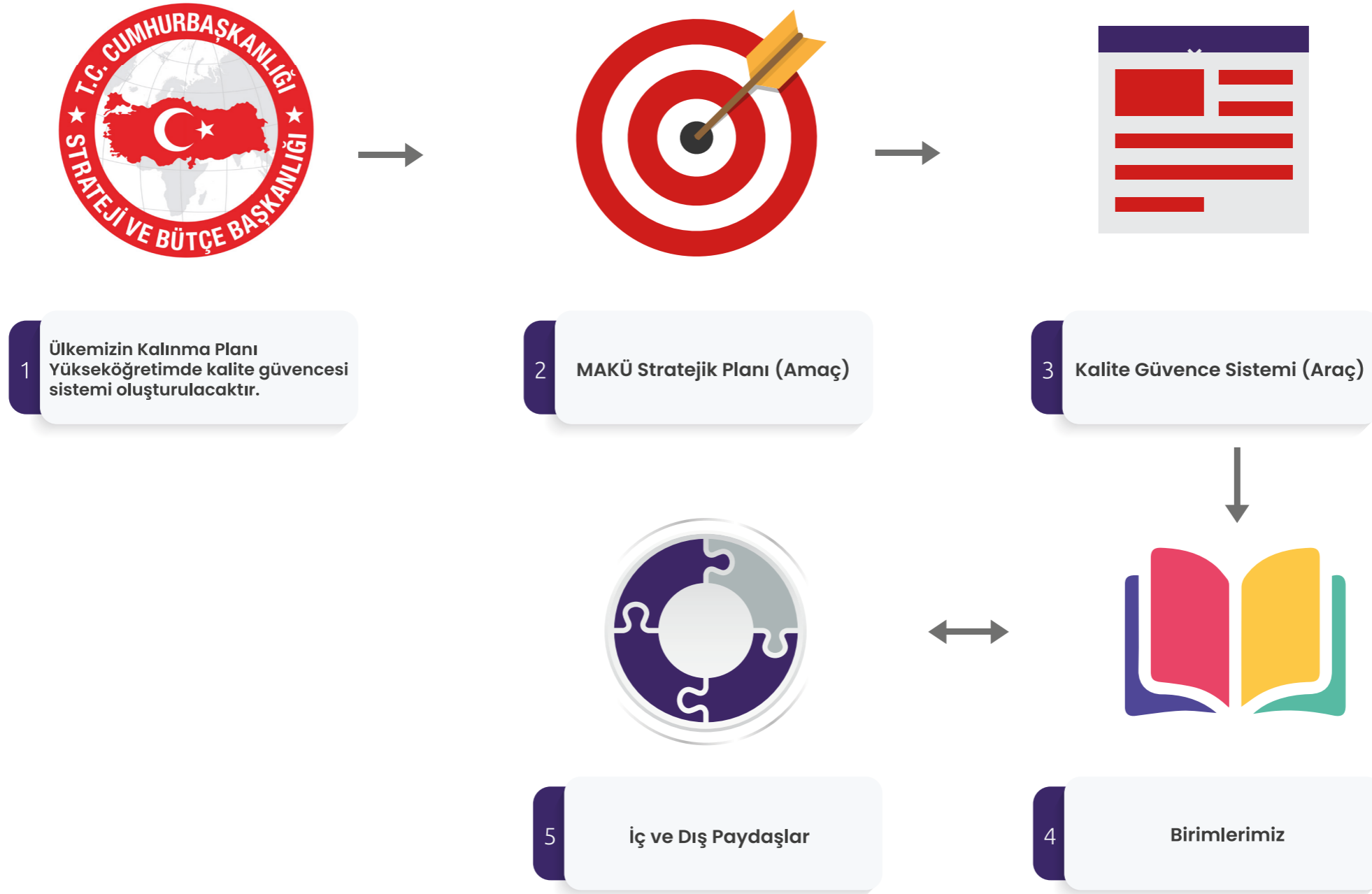
Uygulama Aęırlıklı Eęitim
Dijital Dönüşüm
Yerel ve Bölgesel Kalkınma Odaklı
Araştırma Geliştirme
Toplumsal Katkı

Politika Belgesi EVRENSEL BİLGİDEN TOPLUMSAL KATKIYA



- Liderlik, Yönetişim ve Kalite Politikası
- Eğitim Öğretim Politikası Politikası
- Uluslararasılaşma Politikası
- Araştırma Geliştirme Politikası
- Toplumsal Katkı Politikası

Burdur Mehmet Akif Ersoy Üniversitesi Kalite Güvence Sistemi

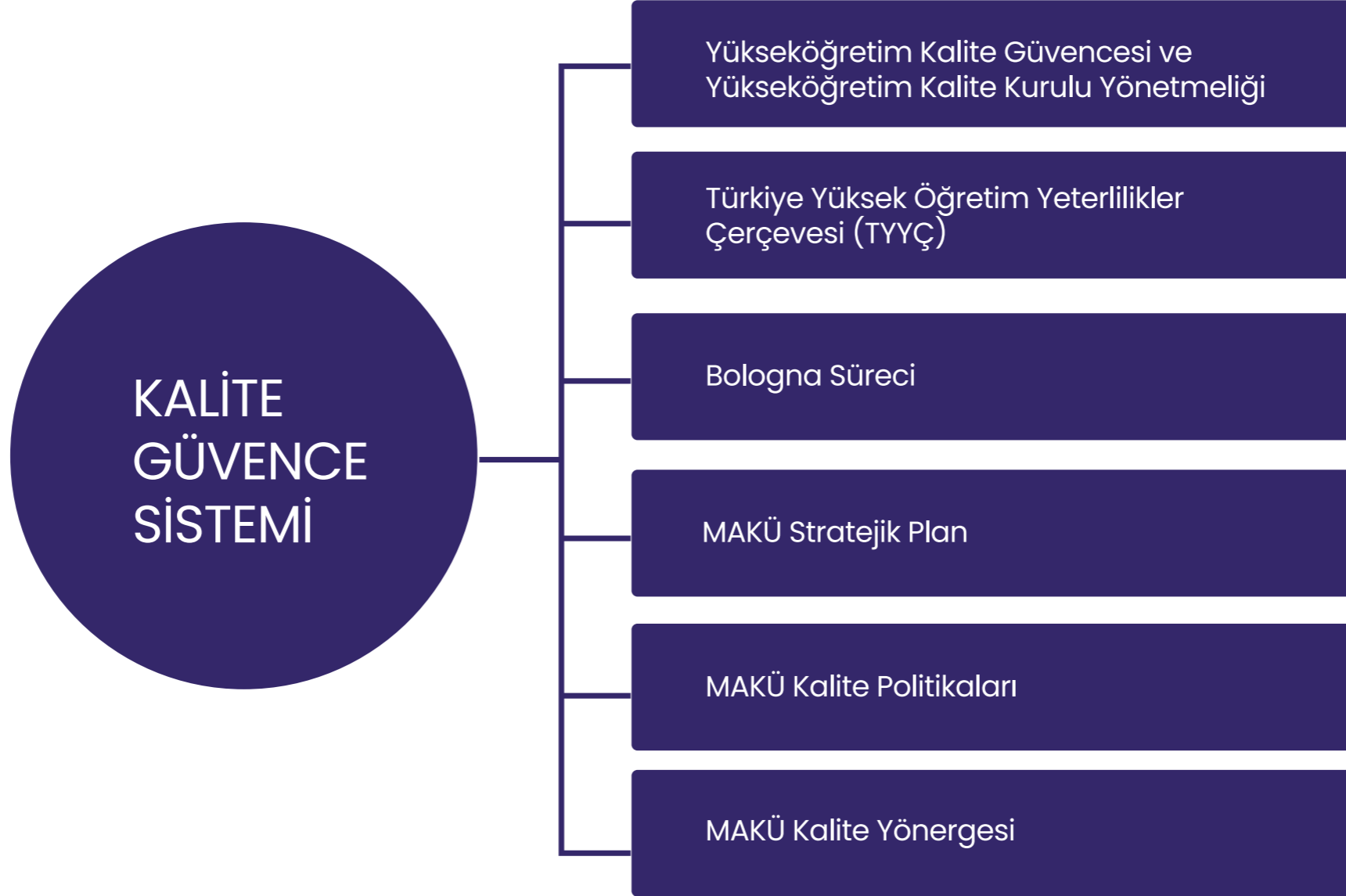


Metaforik Bakış Açımız

Yükseköğretimde kalite ağaç gibidir. Kökü iyi yetişmiş ve iyi olan temeline sonradan yapılan bakım, beslenmesi iyiye meyve verecektir. Eğer bakılmaz, yetiştirilmez ise küsecektir. İşte yükseköğretimde kalite de böyledir. Eğer öğrencilere iyi eğitim verir, onların sesini duyar, yardımlarına koşar ise sağlıklı, kaliteli bir nesil yetişir.

Yükseköğretimde kalite merdiven gibidir. Binanın üst katına çıkmak için basamaklara basmalısın böylece merdivenden çıkarsın. Bir alt basamağa basmadan bir üst basamağa çıkamazsın (Aksu, 2019).

Kalite Güvence Sistemi



Yeni Stratejik Plan ile Birlikte Deęişim Yönetimi

İhtiyaçların belirlenmesi amacıyla;

Kurum İç Deęerlendirme Raporları (KİDR),

Birim Öz Deęerlendirme Raporları (BÖDR),

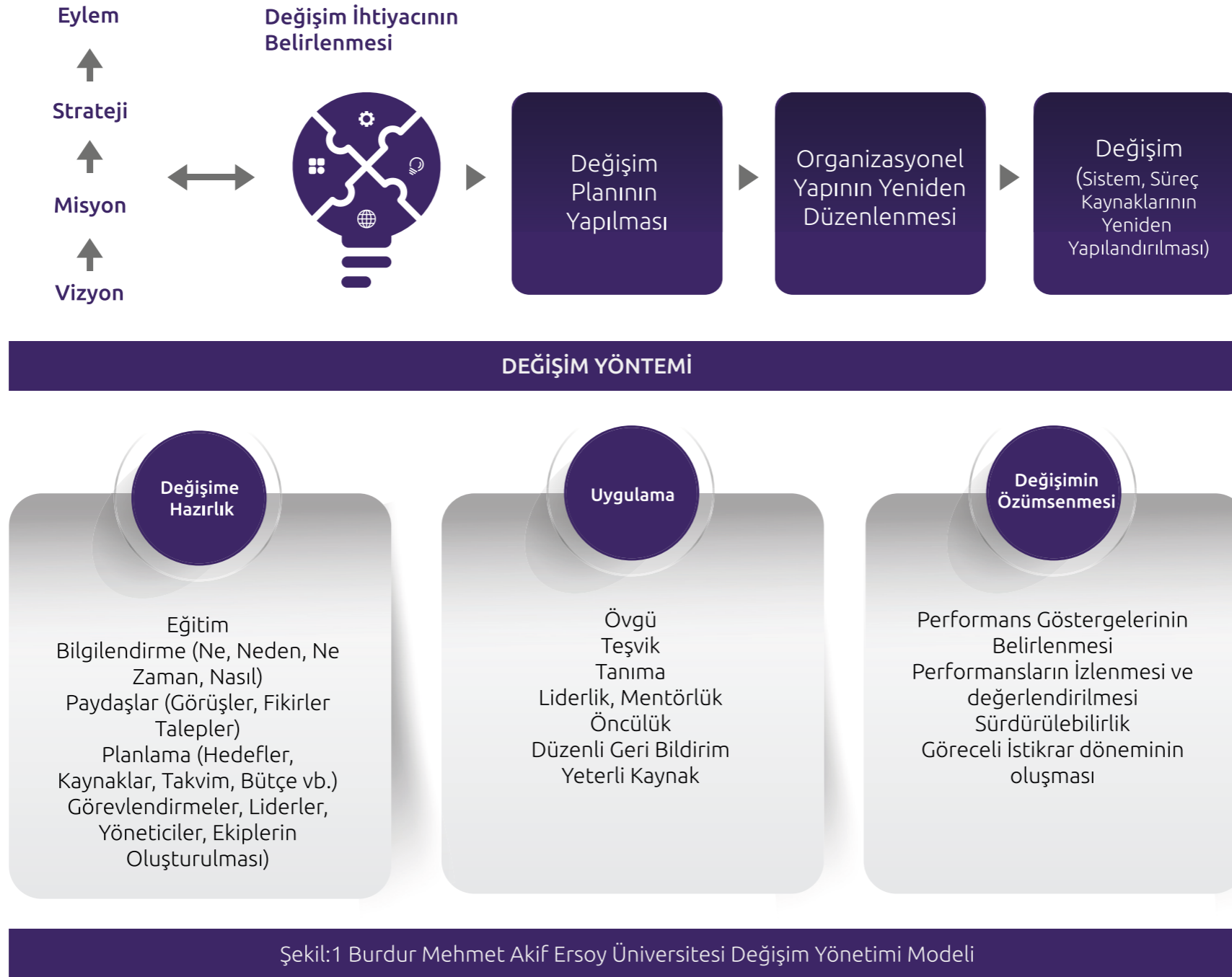
Yükseköğretim Kalite Kurulu (YÖKAK) Kurum Dış Deęerlendirme Raporu,

YÖKAK İzleme Raporu,

Paydaş görüşleri,

2022–2026 Stratejik Plan Raporu, ulusal ve uluslararası eğilimler/mevzuatlar dikkate alınarak Kalite Güvencesi Sisteminin (KGS) yapılandırılması gerekliliğine karar verilmiştir.

Değişim Modeli



Değişim İhtiyacının Belirlenmesi

İhtiyaçların belirlenmesi amacıyla;

Kurum İç Değerlendirme Raporları (KİDR),

Birim Öz Değerlendirme Raporları (BÖDR),

Yükseköğretim Kalite Kurulu (YÖKAK) Kurum Dış Değerlendirme Raporu,

YÖKAK İzleme Raporu,

Paydaş görüşleri,

2022-2026 Stratejik Plan Raporu, ulusal ve uluslararası eğilimler/mevzuatlar dikkate alınarak Kalite Güvencesi Sisteminin (KGS) yapılandırılması gerekliliğine karar verilmiştir.

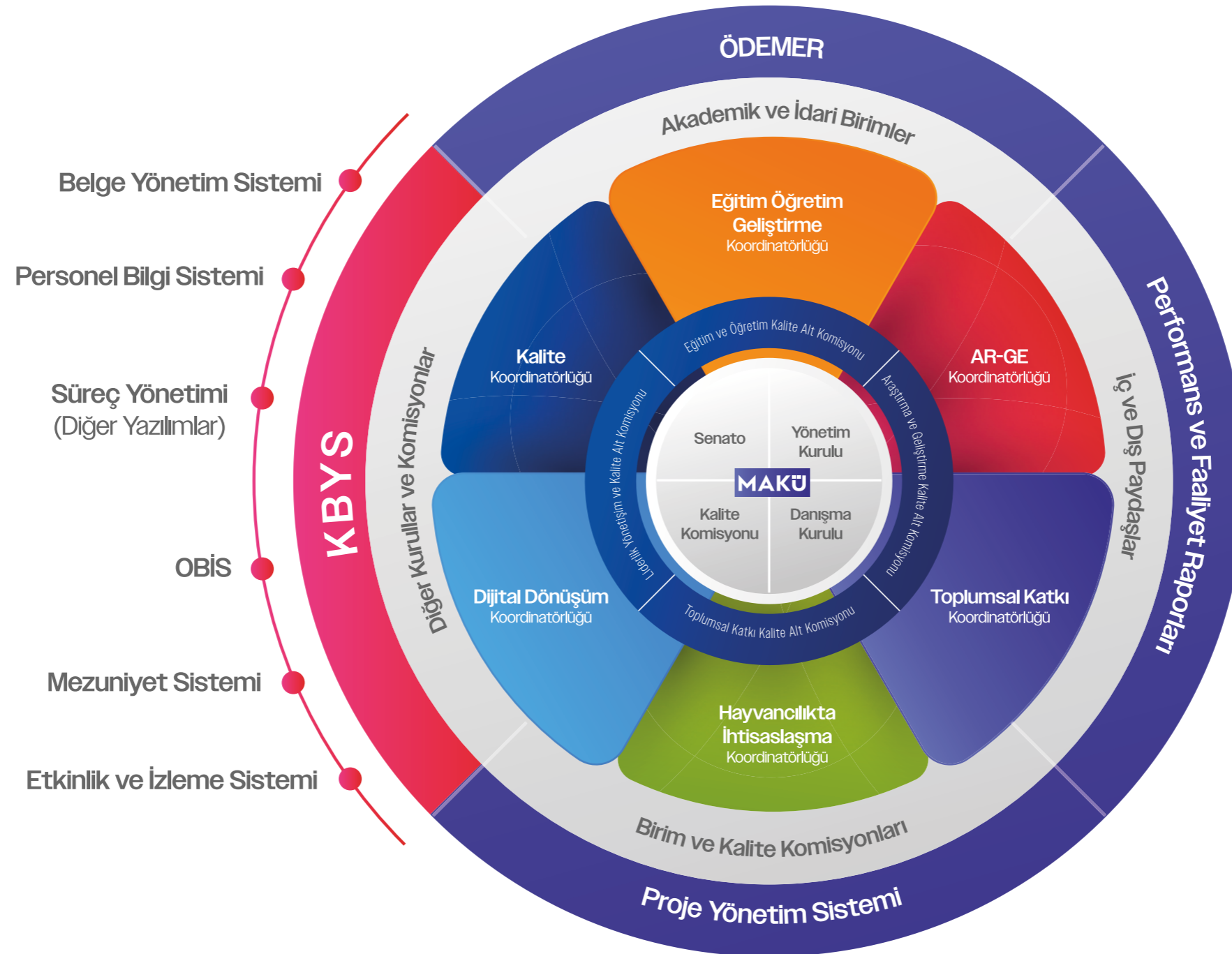
Değişim Planının Yapılması



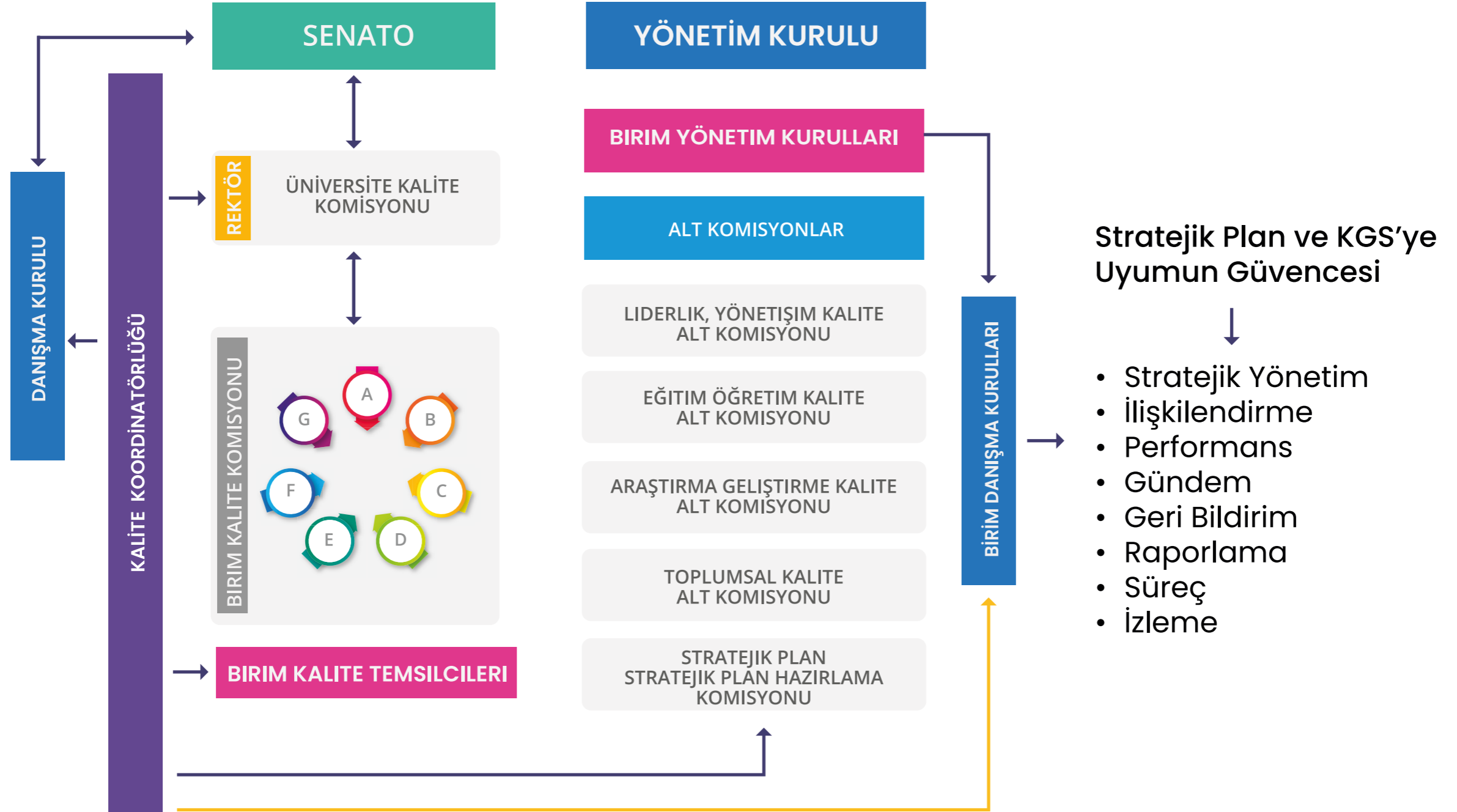
Değişimin Organizasyonel Yapılanması

Paydaş odaklı, katılımcı ve kapsayıcı bir anlayışla üniversitenin tüm faaliyet alanlarını kapsayan sistem; kurumsal iç/dış değerlendirme ve akreditasyon gereksinimlerini, kurumsal ve kamusal güveni karşılamak üzere tasarlanan Kalite Güvencesi Yönetimi Organizasyonel Yapılanması şu şekildedir:

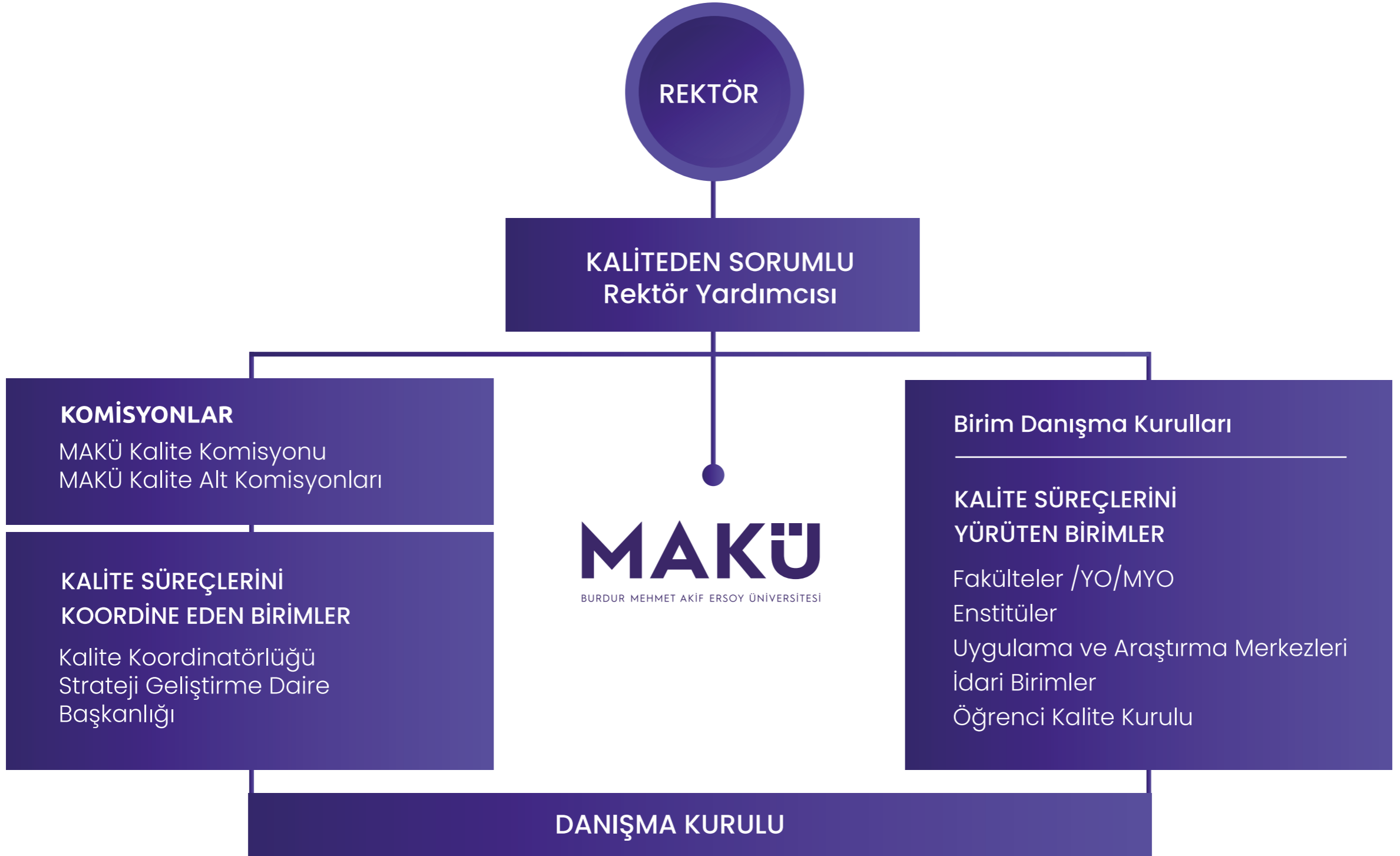
MAKÜ KALİTE GÜVENCE SİSTEMİ



Strateji ve Kalite Bütünleşik Kalite Güvencesi Sistemi



Burdur Mehmet Akif Ersoy Üniversitesi Kalite Güvence Sistemi



Kalite Güvencesi Sistemlerine Neden İhtiyaç Duyuyoruz ?

1. Eğitim Kalitesinin Artırılması

Kalite güvencesi sistemleri, yükseköğretim kurumlarının eğitim kalitesini artırmak ve öğrencilere daha iyi bir eğitim sunmak için önemli bir araçtır. Bu sistemler, öğretim, öğrenme ve değerlendirme süreçlerini gözden geçirerek iyileştirmeler yapılmasına olanak tanır.

2. Rekabetçi Bir Ortamda Fark Yaratma

Yükseköğretim sektörü giderek daha rekabetçi hale gelmiştir. Kalite güvencesi, bir kurumun diğerlerine göre öne çıkmasına yardımcı olabilir. Kaliteli bir eğitim sunan kurumlar, öğrenci çekmek ve ulusal veya uluslararası düzeyde tanınmış bir konuma gelmek için avantaj elde edebilirler.

Kalite Güvencesi Sistemlerine Neden İhtiyaç Duyuyoruz ?

3. Mezunların İş Bulma Şansını Artırma

Kaliteli eğitim almış öğrenciler, iş dünyasında daha fazla rekabet avantajına sahip olabilirler. İşverenler, mezunların aldıkları eğitimin kalitesine önem verirler ve bu nedenle kalite güvencesi sistemleri, mezunların iş bulma şansını artırabilir.

4. Kamu Kaynaklarının Etkin Kullanımı

Yükseköğretim kurumları genellikle kamu kaynaklarıyla finanse edilir. Kalite güvencesi, bu kaynakların etkin bir şekilde kullanılmasını sağlar. Kurumların performanslarının izlenmesi ve değerlendirilmesi, kaynakların nereye yönlendirileceği konusunda daha bilinçli kararlar alınmasına yardımcı olur.

5. Öğrenci Memnuniyeti ve Geri Bildirim

Kalite güvencesi sistemleri, öğrenci memnuniyetini ve geri bildirimini toplamak ve analiz etmek için kullanılabilir. Bu, öğrencilere daha iyi bir deneyim sunmak için gerekli düzeltmelerin yapılmasına olanak tanır.

Kalite Komisyonun Kalite Güvencesi Sistemi İçindeki ve Karar Alma Süreçlerindeki Yeri

- ✔ Üniversite Stratejik Planı ve hedefleri doğrultusunda, eğitim-öğretim, araştırma-geliştirme, toplumsal katkı ile liderlik ve yönetişime ilişkin faaliyetlerin değerlendirilmesi ve kalitesinin geliştirilmesi ile ilgili Üniversitenin iç ve dış kalite güvence sistemini kurmakla sorumludur.
- ✔ Kurumsal gösterge ve standartları tespit etmek ve bu kapsamda yapılacak çalışmaları Kurul tarafından belirlenen usul ve esaslar doğrultusunda yürütür.
- ✔ Çalışmalar hakkında rektörlüğe rapor sunar.
- ✔ Üniversitede performans göstergeleri ve kalite ölçütlerini değerlendirme ve geliştirme çalışmalarını yürütür.

Kurumun Stratejik Hedefleri ve Bu Hedeflerin Bölgesel/Ulusal/Kalkınma Hedefleri İçindeki Yeri

- ✔ Üniversitenin stratejik hedefleri belirlenirken bölgesel/ulusal kalkınma politikalarına uygun olarak bölgesel ve yerel düzeyde kamu, özel ve sivil toplum kuruluşlarının karar alma süreçlerine katılımı esas alınmıştır.
- ✔ Bölgesel gelişmeyi önemseyerek bölgenin kaynaklarını ve iç dinamiklerini harekete geçirmeyi hedeflemiştir.
- ✔ Bölge kaynaklarının verimliliği ve rekabet gücünün artırılması amacıyla ekonomik ve sosyal etkileşim sağlanmış ve sistem geliştirmeye yönelik çalışmalar gerçekleştirmiştir.
- ✔ Bölgesel /ulusal gelişmenin tarım hayvancılık, turizm ve spor alanlarında gelişmesi için politikalar geliştirmiştir.
- ✔ Bilim ve teknoloji alanında veriye dayalı gelişmeyi ve ilerlemeyi hedeflemiştir.
- ✔ Birleşmiş Milletlerin üye ülkeleri tarafından benimsenmiş sürdürülebilir kalkınma amaçları hakkında çalışmaları yürütmeyi benimsemiştir.
- ✔ Liderlik, Yönetişim, Eğitim ve Öğretim, Araştırma ve Geliştirme, Toplumsal Katkı alanlarında çalışmalar yürütmektedir..
- ✔ Bu çerçevede oluşturulan amaçlar ve hedefler stratejik planımızda şu şekilde yer almaktadır;

Amaçlar ve Hedefler

A1. Eğitim öğretimin kalitesini geliştirmek	H1.1. Önlisans, lisans ve lisansüstü eğitim kapasitesini artırmak
	H1.2. Akademisyenlerin nitelik ve niceliğini artırmak
	H1.3. Mesleki yeterlilik sahibi ve gelişime açık öğrenci yetiştirmek
	H1.4. Öğrencilerimizin kişisel ve sosyal yetkinlik kapasitesini artırmak
	H1.5. Uzaktan eğitim kapasitesini ve etkinliğini artırmak
	H1.6. Öğrenci ve öğretim elemanlarının yurtiçi ve yurtdışı hareketliliğini artırmak
A2. Araştırma-geliştirme faaliyet kapasitesini yenilikçilik eksenli artırmak	H2.1. Ulusal ve uluslararası düzeyde proje sayısını artırmak
	H2.2. Üniversitede yürütülen AR-GE ve proje sonuçlarını yenilikçi ürünlere dönüştürmek
	H2.3. Ulusal ve uluslararası düzeyde bilimsel yayın sayısını artırmak
A3. Kurumsal kalite kültürünü geliştirmek	H3.1. Kalite geliştirme faaliyetlerine dair farkındalığı artırmak
	H3.2. Kurumsal memnuniyeti artırmak
	H3.3. Yönetim bilişim alt yapısını geliştirmek
A4. Toplumsal katkıya ve bölgesel kalkınmaya odaklanan girişimci üniversite olmak	H4.1. Hayvancılık alanında bölge sorunlarına çözüm üretmek
	H4.2. Hayvancılık alanında akademik kapasiteyi artırmak
	H4.3. Spor ve turizm alanlarında bölgeye katkıda bulunmak
A5. Üniversitemizde sosyal ve akademik yaşam altyapısını geliştirmek	H5.1. Öğrencilerimizin sosyal yaşam alanı kullanımını artırmak
	H5.2. Üniversitemiz mevcut eğitim-öğretim ve sosyal altyapısını artırmak

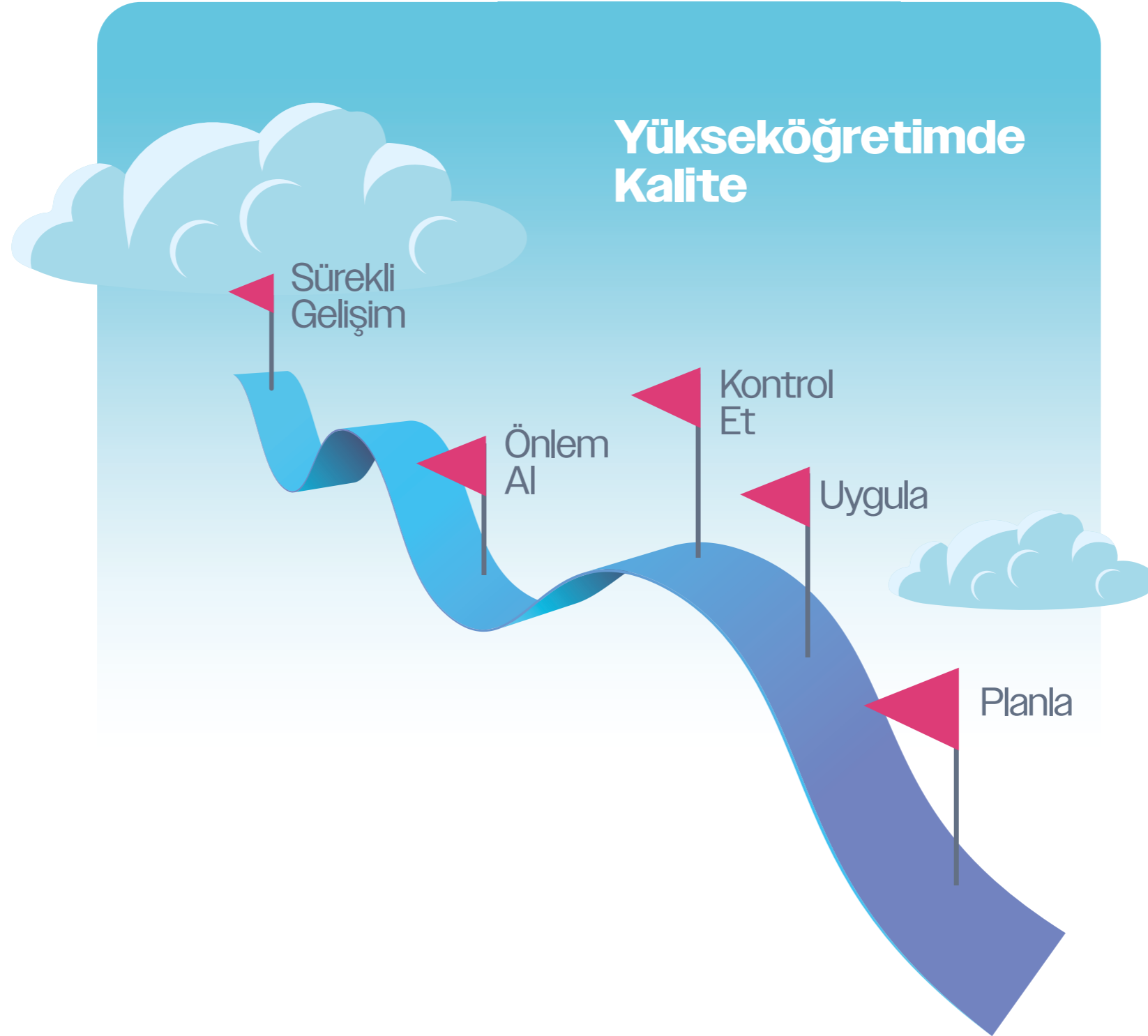
Eđitim Öğretim, Arařtırma, Toplumsal Katkı ve İdari Süreçlerde Kurumun Yönetimsel Yaklaşımı

- ✔ Üniversite yönetimi stratejik planda Eđitim Öğretim, Arařtırma, Toplumsal Katkı ve İdari Süreçleri odađına almıř ve stratejik hedeflerine bunları yansıtmıř,
- ✔ Üniversite yönetimi politika belgesini kamuoyu ile paylaşmıřtır.
- ✔ Bu yaklaşımı uygulamak için, Liderlik ve Yönetişim, Eđitim Öğretim, Arařtırma Geliřtirme ve Toplumsal Katkı koordinatörlükleri kurulmuřtur,
- ✔ İlgili koordinatörler üniversite kalite komisyonunda yer almıř ve her bir koordinatörlük aynı zamanda kendi içlerinde alt komisyonlar kurarak çalışmalarını sürdürmektedirler.
- ✔ Koordinatörlükler, kalite politikalarını stratejik hedefler ile uyumlu bir şekilde hazırlayarak paydař görüşlerine sundular ve nihai politika belgeleri yayınlandı.

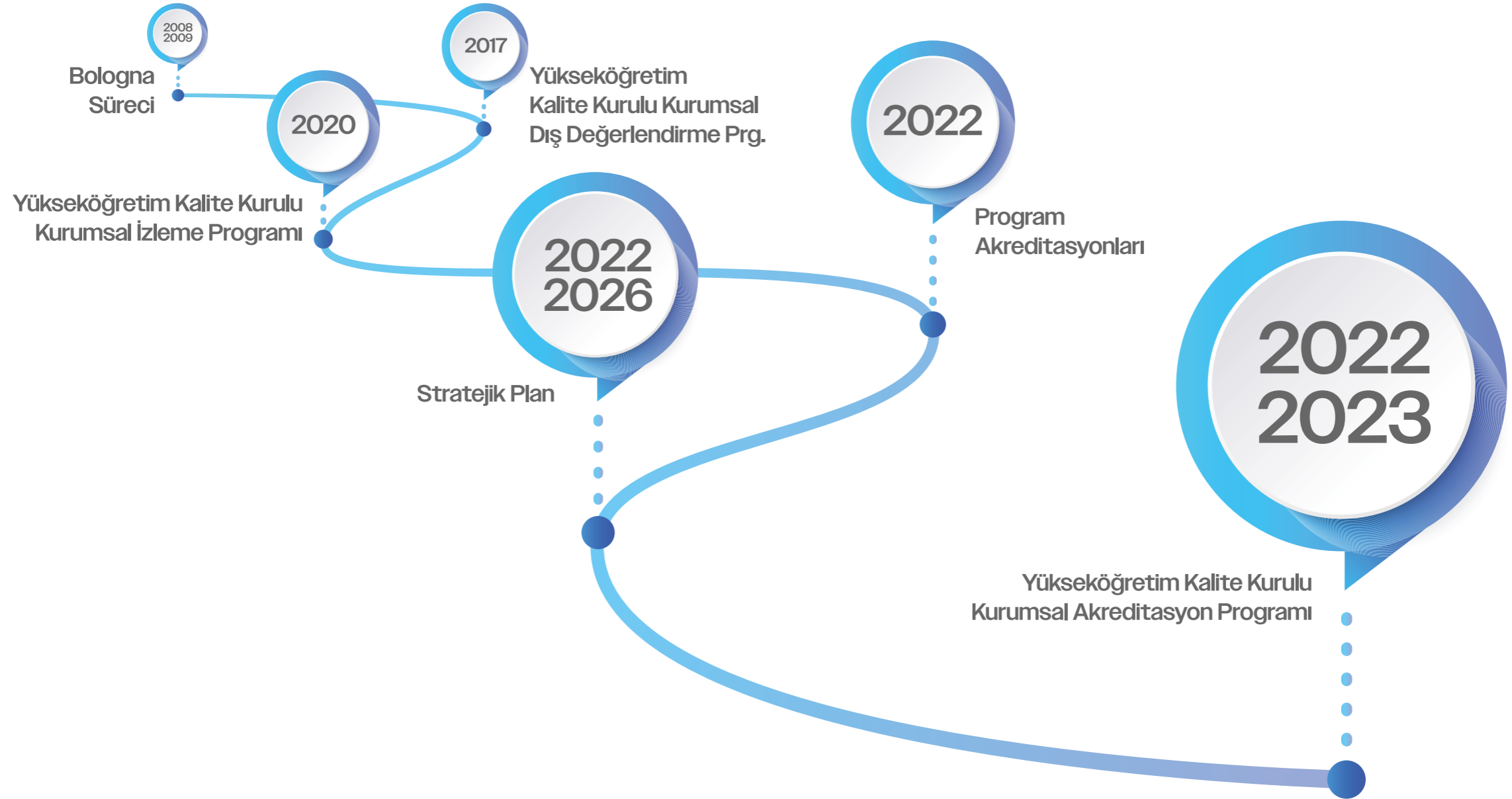
Eđitim Öğretim, Araştırma, Toplumsal Katkı ve İdari Süreçlerde Kurumun Yönetimsel Yaklaşımı



Kalite Yolculuğu



Kilometre Taşları



Akreditasyon Belgeleri

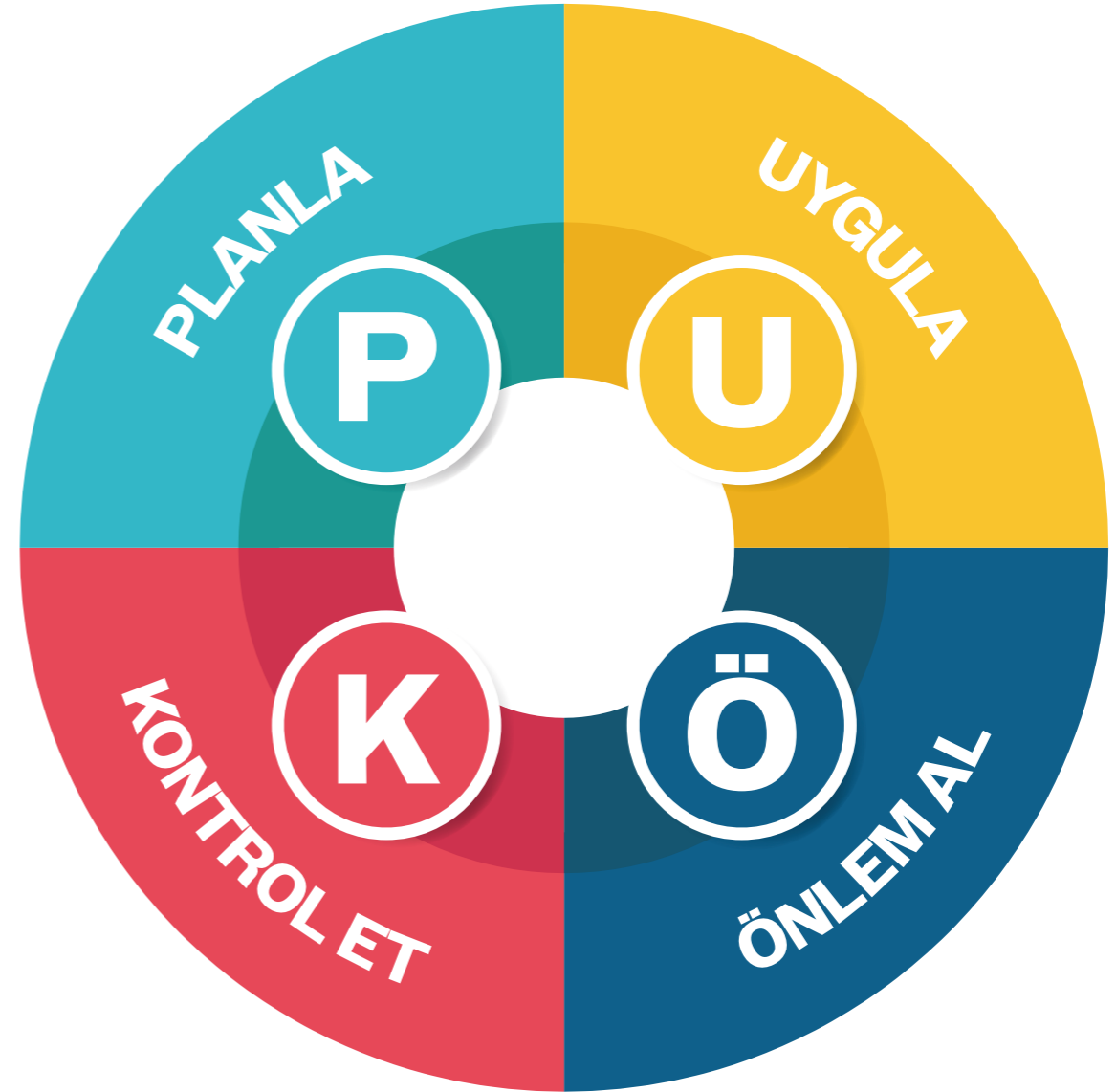
Birimler düzeyinde sahip olunan akreditasyonlar üniversitemizde sürdürülebilir kalite güvence sisteminin önemli bileşenlerindedir.



Performans Deęerlendirme ve Raporlama

Birim Öz Deęerlendirme Raporu (BÖDR)

Birim Öz Deęerlendirme, Üniversitemizde düzenli olarak gerçekleştirilen, her birimin kendi güçlü ve gelişmeye açık yönlerini tanımasına ve iyileştirmesine olanak sağlayan bir iç denetim mekanizmasıdır.



Kalite Yönetimi İlkelerimiz



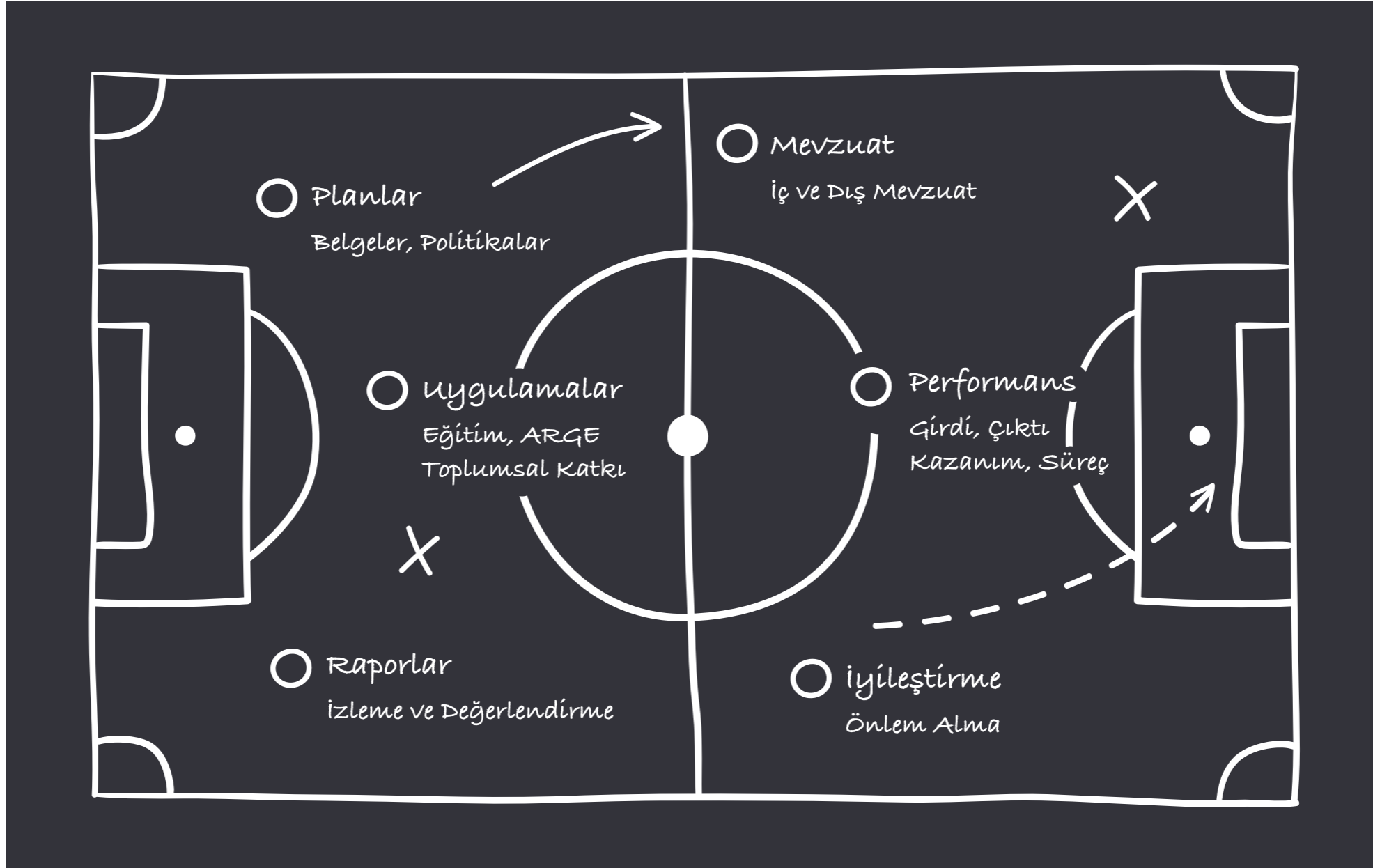
Kalite Kùltürünün Yaygınlaştırılması ve İçselleştirilme



Kalite Kùltürünün Yaygınlaştırılması ve İçselleştirilmesi

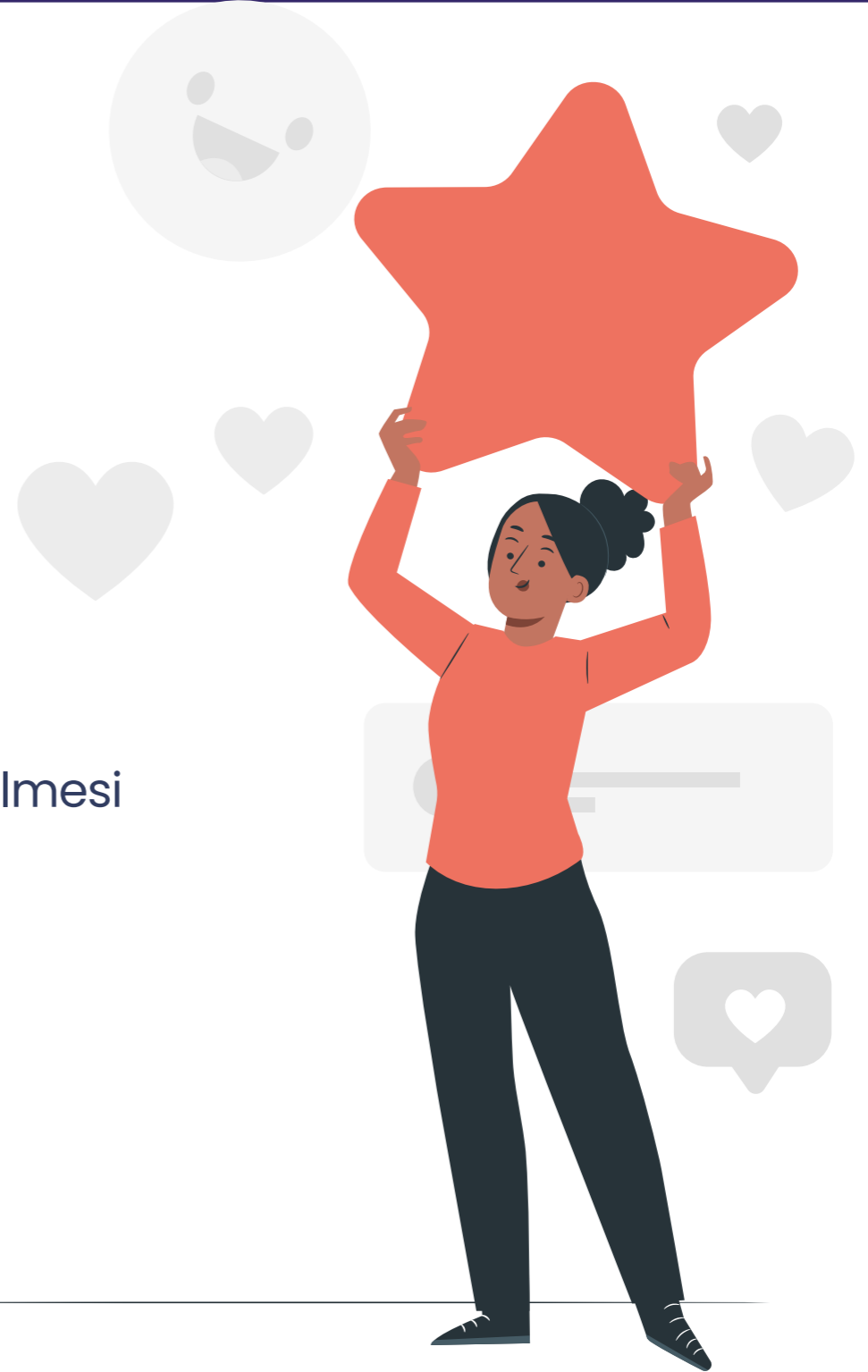


Sahaya Dizilişimiz



Kalite Güvence Sistemimizin Temel Bileşenleri

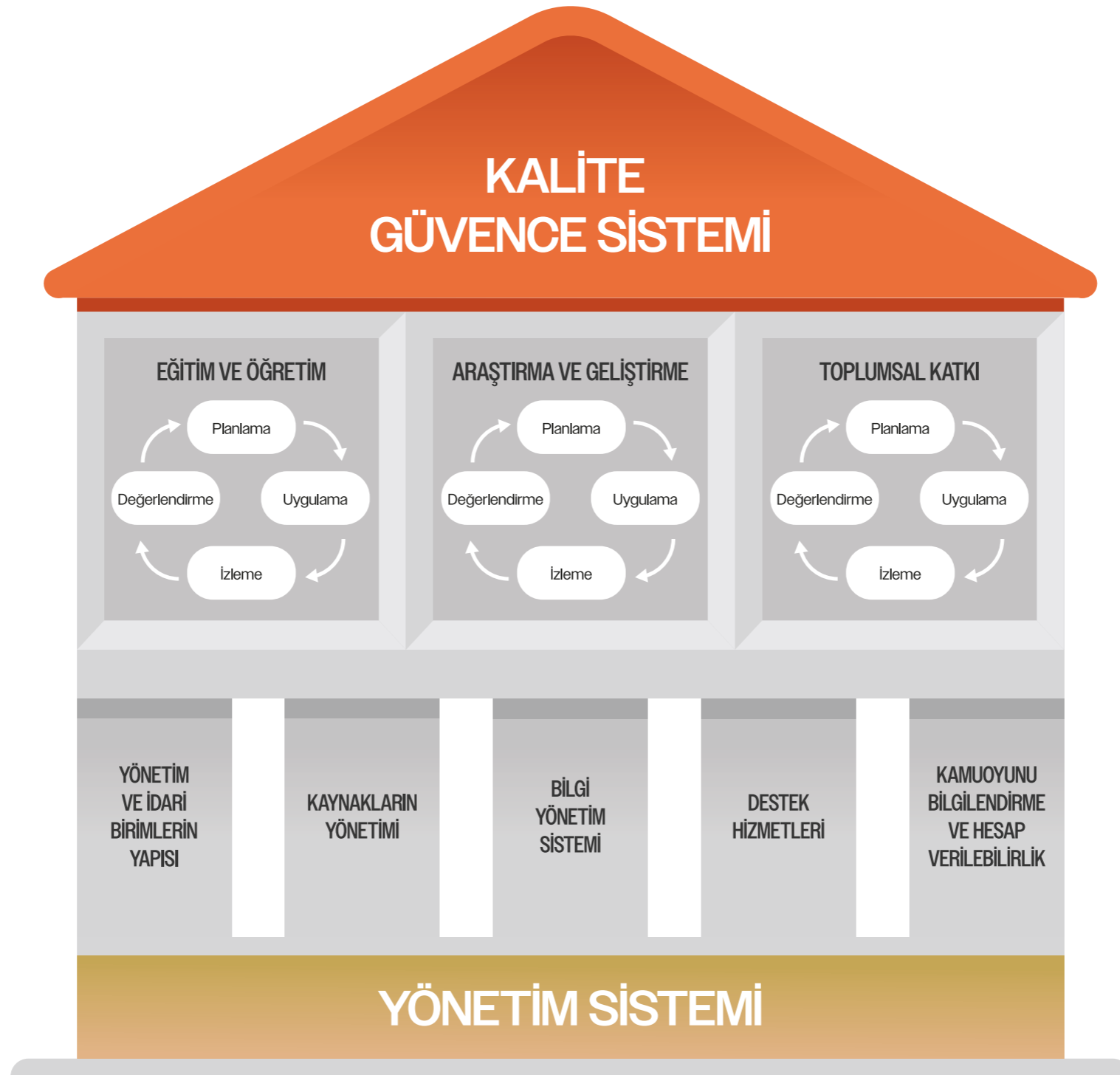
1. Üniversite ve Birim Kalite Komisyonları
2. Birim İç Değerlendirme
3. Kurumsal Etkinlik ve İzleme Sistemi
 - a. Birim karneleri,
 - b. Birim Ar-Ge raporları,
 - c. Akademisyen değerlendirme sistemi
4. Paydaş Katılımı
5. Öğrenci Kalite Komisyonu
6. Kalite Güvence Sistemi Takvimi
7. Hizmet ve Faaliyetlerinin Stratejik Planla İlişkilendirilmesi
8. Mezun İlişkileri Yönetimi



Hedefe Özgü Kurul ve Komisyon Çalışma Grupları



Stratejik Plan (7/24)



//

Evrensel Bilgiden Toplumsal Katkıya

//



Yükseköğretimde kalite güvencesi, sistematik ancak aynı zamanda bireysel; teknik ancak bir o kadar da manevi bir süreçtir.

Dr. E. Grady Boque

